

ISTRUCCIONES DE USO



GC614

CLIPPER  
MULTI  
STYLER **14**

PEZZI  
PIECES  
PIEZAS



Antes de utilizar el producto, lea atentamente el presente manual de instrucciones de uso.

CLIPPER - TAGLIACAPPELLI - CORTAPELO

THE CHOICE OF PROFESSIONALS

## INTRODUCCIÓN

Estimado cliente: Gracias por su compra. Esperamos que disfrute de su nuevo GC614 Clipper.

Usted puede utilizar los diferentes accesorios para recortar su barba o cabello y quitar el vello molesto de orejas, nariz, cejas y rostro.

El GC614 Clipper funciona con baterías recargables de alta potencia y puede utilizarse bajo la ducha sin ningún inconveniente debido a su categoría de alta protección (IPX 7S).



**EN ESTE CASO, NO USE EL CARGADOR NI LA FUENTE DE ALIMENTACIÓN PARA LA RED PRINCIPAL. ESTOS ELEMENTOS DEBEN MANTENERSE SIEMPRE ALEJADOS DE HUMEDAD Y LÍQUIDOS. ¡EXISTE RIESGO DE DESCARGA ELÉCTRICA!**

Gracias a su cómodo formato y por ser un aparato liviano, resulta ideal para llevar de viaje.

Estas instrucciones detalladas lo introducirán a usted en el GC614 Clipper y facilitarán su operación.

Es importante que usted cumpla con las medidas de seguridad a fin de evitar accidentes, lesiones y daños.

Guarde estas instrucciones en un sitio seguro de manera que usted pueda recurrir a ellas cuando sea necesario.

### Uso indicado:

Está diseñado para cortar cabello natural únicamente. Sólo puede ser utilizado para pelo humano.

Cualquier otro uso anulará la garantía.

## PRECAUCIONES

LEA ATENTAMENTE ESTOS CONSEJOS BÁSICOS Y PRÁCTICOS CADA VEZ QUE UTILICE ÉSTE O CUALQUIER OTRO ARTÍCULO ELÉCTRICO.

## PARA REDUCIR EL RIESGO DE UNA DESCARGA ELÉCTRICA TENGA PRESENTE:

1. No instale la fuente de alimentación ni la base cargadora en lugares donde pueda caer al agua (bañera, lavatorio, etc.). Estos elementos deben mantenerse siempre alejados de humedad y líquidos.

**¡EXISTE RIESGO DE DESCARGA ELÉCTRICA!** 

2. Sólo el clipper puede utilizarse bajo la ducha. En este caso, no utilice el aparato con la fuente de alimentación conectado a la red eléctrica.

3. Nunca intente manipular cualquier artefacto eléctrico que haya caído en algún líquido, tenga el cable de alimentación dañado o presente roturas en la cubierta exterior o en algunos de sus accesorios. Si el mismo se encontrase enchufado desconéctelo de inmediato y antes de cualquier intento de uso acuda a un técnico idóneo para su control.

4. No transporte el producto sujetándolo del cable de alimentación.

5. En caso de utilizar este producto mientras se baña o ducha, no use la fuente de alimentación para la red principal. Estos elementos deben mantenerse siempre alejados de humedad y líquidos.

**¡EXISTE RIESGO DE DESCARGA ELÉCTRICA!** 

6. Cuando intente desenchufar la fuente de alimentación de baterías nunca tire del cable de alimentación, hágalo tirando de su ficha de conexión.

7. Después de cumplido el ciclo de recarga de las baterías desconecte la fuente de alimentación de baterías de la red de alimentación.

8. Si desea limpiar la base de la fuente de alimentación, desenchúfela del tomacorriente.

9. Para limpiar no utilice productos GERMICIDAS que contengan PHENYL PHENOL.

10. Supervise el uso cuando el producto sea utilizado por niños o personas minusválidas.

11. Utilice este producto sólo para el fin para el cual fue pensado, no utilice dispositivos y/o accesorios modificados o que no hayan sido recomendados por el fabricante.

12. Como protección adicional, se recomienda la instalación de un interruptor diferencial con un límite de corte que no exceda de 30mA. Consulte con su electricista.

## ANTES DE SU USO

Las siguientes instrucciones corresponden a la ilustración de más abajo GC614 Clipper: Cargue el aparato por al menos 16 horas antes de utilizarlo por primera vez y siempre que sea necesario para usos subsiguientes.

- Para cargar el artefacto, lleve el interruptor **(4)** de encendido/apagado (On/Off) a la posición 0.

- Ubique el artefacto en el cargador **(6)**.

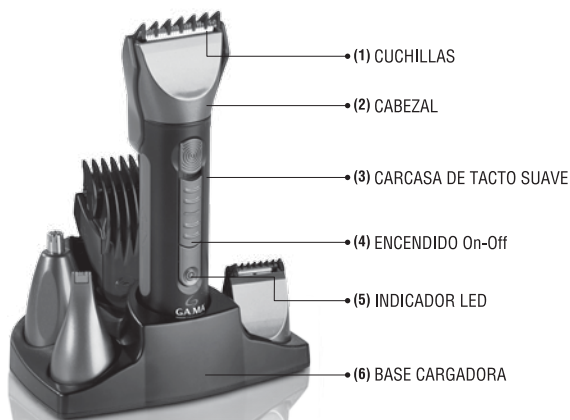
- En la parte posterior del cargador hay un conector para el cable adaptador de la red principal. Enchufe el cable de la red al cargador. Inserte el cable directamente al producto como opción alternativa cuando la batería esté descargada y quiera continuar utilizando el producto (Sistema Cord-Cordless).

- Luego, conecte la fuente de alimentación de la red principal a un tomacorriente adecuado. El indicador (LED) **(5)** cambia a color rojo para indicar que la carga está en proceso. Cuando la batería está completamente cargada, el artefacto puede ser operado durante aproximadamente 50 minutos.

- La batería del GC614 Clipper alcanza el nivel óptimo de rendimiento luego de haber sido cargada y funcionar tres veces.

**INTELLIGENT RECHARGABLE BATTERY. ASEGURA UNA MAYOR DURACIÓN DE LA BATERÍA EVITANDO SOBRECARGAS DE LA MISMA.**

El nuevo clipper GC614 cuenta con un sistema inteligente de carga que permite que las baterías no sean expuestas a una sobrecarga. Las baterías regulares que son sobrecargadas, regularmente pierden su capacidad de almacenamiento con el tiempo. Gracias a este sistema, las baterías del GC614 mantienen su gran capacidad de carga en el tiempo, asegurando una larga vida útil del aparato.



CLIPPER  
MULTI  
STYLER **14** PEZZI  
PIECES  
PIEZAS

## OPERACIÓN

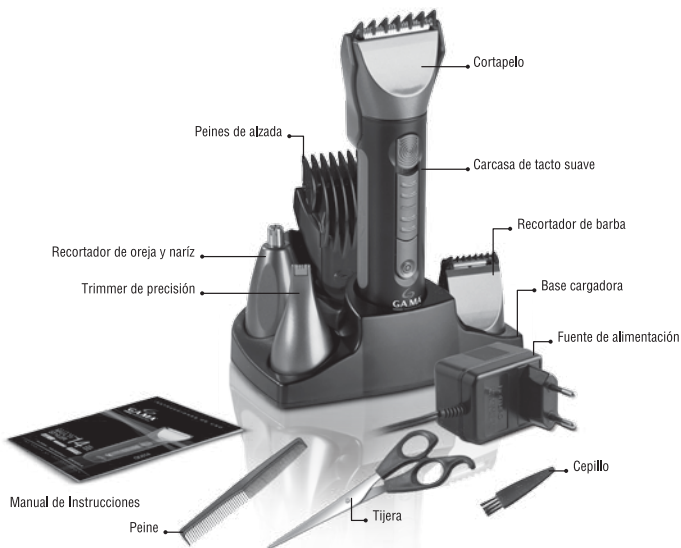
### Accesorios:

El set de accesorios está compuesto por: un clipper para recortar el cabello, un trimmer de nariz y oreja, un recortador de barba y bigote, un trimmer de precisión, 4 peines de alzada para lograr variados estilos y largos de corte del cabello, una tijera, un peine-guía para ayudar durante el uso del producto y una brocha para limpieza de cuchillas.

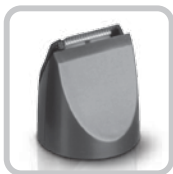
Las cuchillas del clipper y los trimmers son auto-afilables y de acero inoxidable. Esto quiere decir que no necesitan del uso de aceite para mantenimiento, y por otro lado son altamente durables y fáciles de limpiar y mantener.

Todos los accesorios se colocan y retiran de la misma manera. Sostenga el artefacto con una mano, seleccione uno de los accesorios y colóquelo con un cuarto de vuelta en sentido contrario al de las agujas del reloj (accesorio de bayoneta). La marca ◀◡ en la parte posterior del artefacto y el █ en los accesorios lo ayudarán a ubicar estos últimos de manera adecuada. Una vez colocado el accesorio, ¡el █ y el punto deben quedar alineados!

Para retirar el accesorio, gírelo levemente hacia la derecha y quítelo. El accesorio de peine angosto encaja sobre el recortador de barba, y es levemente más ancho, sobre el accesorio de corte de cabello o clipper. Introduzca simplemente los rieles de las guías y empuje hasta la longitud deseada.



**El GC614 Clipper permite diferentes posibilidades de uso intercambiando accesorios y peines de alzada.**



## OPERACIÓN

### Recortadora de barba / contorno:

Este accesorio se utiliza para recortar contornos o, sin el suplemento de peine de alzada, para cortar cabello más largo cerca de la piel.

Ubique este accesorio formando ángulos rectos con la línea de nacimiento del cabello o barba y realice movimientos descendentes con la recortadora.

Si utiliza el accesorio de peine de alzada, usted puede seleccionar un largo de corte de 3, 2 ó 1 mm.

**ADVERTENCIA: APAGUE SIEMPRE EL ARTEFACTO ANTES DE AJUSTAR O CAMBIAR EL ACCESORIO DE PEINE. ¡EXISTE EL RIESGO DE SUFRIR LESIONES!** ⚠



### Trimmer de precisión:

Este accesorio le permite a usted recortar vello en forma selectiva y donde sea necesaria la precisión de corte, incluyendo áreas de difícil acceso, como la nariz o las orejas.

Sostenga el artefacto formando un ángulo oblicuo, de manera que el cabezal quede horizontal con la piel.



### Clipper / Cortadora de cabello:

Mueva lentamente el GC614 Clipper por el cabello. Sostenga el artefacto de manera que el accesorio de peine se ubique lo más horizontal posible.

Corte siempre desde la nuca hacia la parte superior de la cabeza, o desde la frente hacia la parte media de la cabeza. Sólo corte pequeñas áreas por vez.

Si utiliza el accesorio de peine de alzada, usted puede seleccionar un largo de corte de 3 a 6 mm y de 9 a 12 mm.

**ADVERTENCIA: APAGUE SIEMPRE EL ARTEFACTO ANTES DE AJUSTAR O CAMBIAR EL ACCESORIO DE PEINE. ¡EXISTE EL RIESGO DE SUFRIR LESIONES!** ⚠



### Trimmer de nariz y oreja:

Este accesorio le permitirá cortar los vellos tanto de la nariz como de las orejas. Corte lentamente el vello de la zona elegida asegurándose un corte al ras.

Debido a su categoría de alta protección (IPX 7S), la recortadora también puede utilizarse bajo la ducha sin ningún inconveniente.

**EN ESTE CASO, NO USE EL CARGADOR NI LA FUENTE DE ALIMENTACIÓN PARA LA RED PRINCIPAL. ESTOS ELEMENTOS DEBEN MANTENERSE SIEMPRE ALEJADOS DE HUMEDAD Y LÍQUIDOS.**

**¡EXISTE RIESGO DE DESCARGA ELÉCTRICA!** ⚠

### OPERACIÓN

Una vez cargadas las baterías y ubicado en forma correcta el accesorio **(2)** requerido, puede utilizarse la recortadora. Lleve el interruptor de encendido/apagado (On/Off) **(4)** hacia arriba, de la posición 0 a I.

Sostenga el artefacto formando ligeramente un ángulo, en función del accesorio seleccionado. Muévelo lentamente en dirección opuesta al pelo a quitar.

No presione demasiado sobre la piel durante el corte/afeitada.

**CONSEJO:** Utilice un espejo de aumento.

Para realizar recargas use siempre la fuente de alimentación suministrada. No utilice ningún otro tipo de fuente de alimentación.



### Especificaciones Eléctricas

Especificaciones eléctricas GC614N	Venezuela / México / Colombia Panamá / Costa Rica / El Salvador Ecuador / Guatemala	Fuente de alimentación: Input/Entrada: 100-240V ~ 50/60Hz 0.2 A Max Output/Salida: 2.8V $\equiv$ 800mA
---------------------------------------	---	---

Especificaciones eléctricas GC614N	Perú / Uruguay / Chile Paraguay / Bolivia	Fuente de alimentación: Input/Entrada: 100-240V ~ 50/60Hz 0.2 A Max Output/Salida: 2.8V $\equiv$ 800mA
---------------------------------------	--	---

<p><b>GC614N (Argentina) ADVERTENCIA</b>  <b>No utilizar una fuente de alimentación con características eléctricas distintas de las que se especifican a continuación, pues esto podría ocasionar daños permanentes en el aparato.</b></p>	<p><b>FUENTE DE ALIMENTACIÓN PARA ARGENTINA</b>  <b>Modelo: SW-028080IRAM</b>  <b>Entrada: 100-240V ~ 50/60Hz 0.2A Max</b>  <b>Salida: 2.8V 800 mA</b>  <b>La fuente de alimentación no debe ser reemplazada.</b></p>
--	---

Unidad/Producto: 2.4V  $\equiv$  5W