

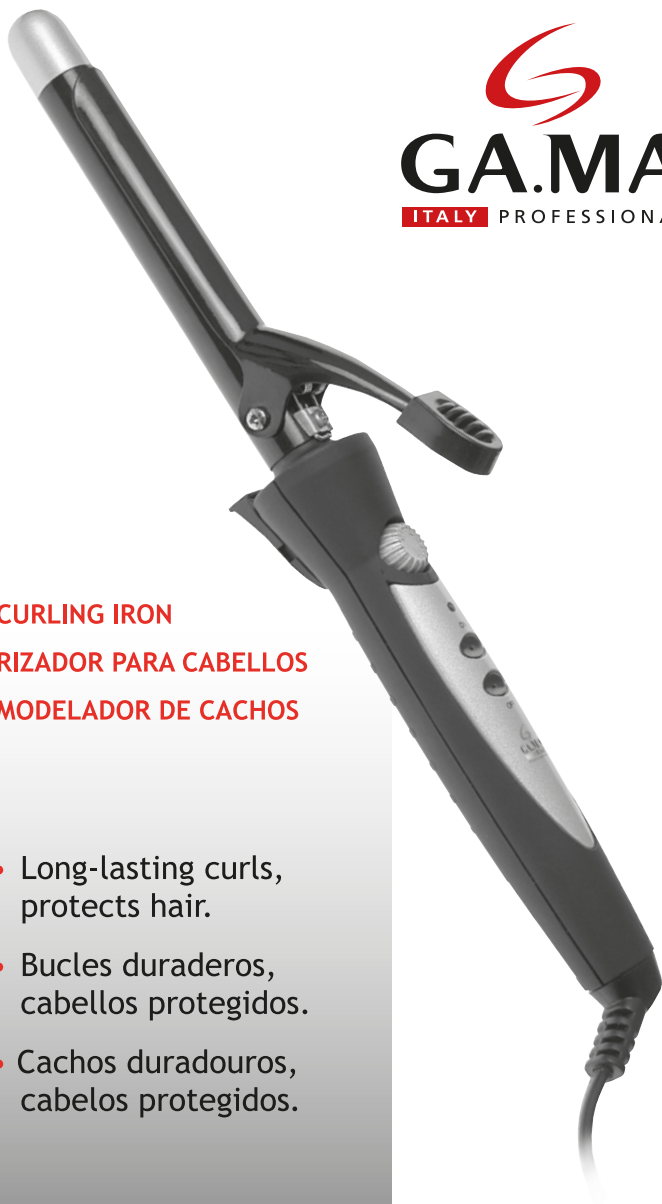
- Operating Instructions
- Instrucciones de uso
- Manual de instruções

MODELO LN-55B

**GAMA**[®]
ITALY PROFESSIONAL

CURLING IRON
RIZADOR PARA CABELLOS
MODELADOR DE CACHOS

- Long-lasting curls, protects hair.
- Bucles duraderos, cabellos protegidos.
- Cachos duradouros, cabelos protegidos.



SAFETY PRECAUTIONS

Read these instructions carefully and practice them each time you use this or any other electrical device. Keep these instructions.

TO REDUCE THE RISK OF BURN, FIRE, OR AN ELECTRICAL DISCHARGE, ALWAYS BEAR IN MIND:

1. Do not use this product while bathing or in the shower.
2. Do not submerge this product in water or any other liquid.
3. In case the appliance fell into water, unplug it immediately. Do not reach for it if it is submerged and plugged.
4. Do not use this appliance with your hands wet or damp, or if you are barefoot.
5. Do not use this appliance in the bathroom or toilet room if it is full of steam or if the floor or walls are damp or wet.
6. Do not lay this appliance in places where it could fall into water (tubs, basins, sinks, etc).
7. Do not use this product if it does not work properly, if the cord is damaged or if it has any kind of breakage in any of its parts.
Have it repaired by specialized personnel.
8. Do not roll the cord around the curling iron while it is still hot.
9. Some areas of the curling iron heat up while the product is being used. Therefore, avoid contact between the hot styling tube of the iron and the skin, specially from the face and neck.
10. NEVER store this product if it is still hot or if it is still plugged. Unplug the curling iron, and wait until it is completely cold before storing it.
11. Close supervision is required when the curling iron is used by children or people with any kind of physical handicap.
12. Keep the cord away from hot areas of the curling iron.
13. If the cord is damaged, it should be replaced by specialized personnel. A defective repair may originate risks for the user.
14. Do not carry the appliance by its cord.
15. Use this product only for its intended use, do not use attachments or devices that have not been recommended by the manufacturer.

WARNING

- Unplug the appliance when it is not being used.
- Do not in places were spray is being used.
- Use this product only for its intended use.
- Don't put any object into the appliance's grooves.
- Don't put the appliance when still ON, or when it is still hot,

on surfaces that don't resist heat (plastics, vinyl fabrics, etc.) or inflammable surfaces as it could deteriorate or originate accidents. Respect the security instructions during the use of this product.

- The curling iron's attachments will be hot while it is plugged, be careful while holding it.

USING YOUR CURLING IRON

Plug the appliance into the mains and wait for a few minutes to reach its working temperature.

Hair should be clean and completely dried. Separate the stands of to be curled gently brush it free of tangles. Roll the tip of the hair around the styling tube, using your hand as a guide, and then turn the styling tube towards yourself, exactly as you would when using a roller. Hold it in place for 10-20 seconds and then gently unwind it.

Holding it in position for just 5-10 seconds will create gentle waves. To achieve extra bounce and body lift several strands of hair and gently run a brush through them from scalp to the hair ends.

This appliance is suitable for natural and bleached or color hair. Fine or bleached hair should needs between 10 and 20 seconds rolled in the styling tube to obtain good results, coarse hair may need a little longer. In practice a little experimentation and experience will give the desired results whatever the hair type.

This appliance can be used on natural hair wigs. Do not however use it on artificial hair wigs on hairpieces since they could melt it due to the temperature reached by the styling tube.

Do not use on hair which has been treated with lacquer or setting lotion, they could stick to the styling tube, reducing its effectiveness.

CLEANING

1. Unplug the appliance and allow it to fully cool down before cleaning.
2. Clean with a damp cloth or sponge using mild soap. Do not use harsh detergents, solvents or abrasives.
3. DO NOT IMMERSE THIS APPLIANCE IN WATER OR ANY OTHER LIQUID TO CLEAN IT.
4. Dry thoroughly before use.



Do not use this product if your hands are wet, nor near water or containers filled with water or other liquid. Should be used only in interiors.



For your safety, this curling iron has double isolation.

PRECAUCIONES DE SEGURIDAD

Lea atentamente estos consejos básicos antes de utilizar el producto y practíquelos cada vez que use éste o cualquier otro aparato eléctrico. Conserve siempre estas instrucciones.

PARA REDUCIR EL RIESGO DE QUEMADURAS, INCENDIO O DE UNA DESCARGA ELÉCTRICA SIEMPRE TENGA PRESENTE:

1. No utilice este producto mientras se baña o ducha.
2. No sumerja este producto en agua o cualquier otro líquido.
3. Si accidentalmente se cae al agua, desenchúfelo inmediatamente. No intente tomarlo cuando está sumergido y enchufado.
4. No utilice este producto teniendo las manos mojadas o húmedas o estando descalzo.
5. No utilice este producto en el cuarto de baño si éste se encuentra lleno de vapor o tiene paredes y/o piso mojado.
6. No apoye este producto en lugares desde donde pueda caer en recipientes con líquido en su interior (bañeras, piletas, lavatorios, etc.)
7. No utilice este producto si el mismo no funciona correctamente, si tuviera el cable de alimentación dañando o presentara roturas en alguna de sus partes. Hágalo revisar por personal autorizado.
8. No enrolle el cable alrededor del tubo modelador cuando esté aún caliente.
9. Algunas áreas del rizador se calientan durante el uso, por lo tanto evite el contacto entre el tubo modelador caliente y la piel, en especial con la cara y la nuca. Evite también colocar este producto sobre superficies calientes.
10. NUNCA guarde este producto si todavía está caliente o si aún está enchufado. Desenchufe el producto y espere a que se enfríe para guardarlo.
11. No permita que los niños utilicen el rizador si no hay una persona mayor presente para supervisarlos. También es necesaria la supervisión cuando el producto esté en manos de una persona con capacidades diferentes.
12. Mantenga el cable alejado de las áreas calientes del rizador.
13. Si el cable de alimentación presenta deterioros, debe ser reemplazado únicamente por personal especializado. Una reparación defectuosa puede originar riesgos para el usuario.
14. No transporte o desenchufe el aparato tirando del cable de alimentación.
15. Utilice el rizador solamente para fines específicos, no utilice dispositivos o accesorios modificados, que no hayan sido recomendados por el fabricante.

ADVERTENCIA

- Nunca deje el aparato conectado cuando no esté siendo utilizado o el usuario esté ausente.
- No usar en ambientes donde se esté utilizando aerosol (spray).
- Utilice este equipamiento sólo para las finalidades a las cuáles él fue desarrollado, como están descritas en este manual.

- No coloque ningún objeto en las aperturas del aparato.
- No ponga el aparato encendido o todavía caliente sobre superficies acolchadas, que no resistan el calor (plásticos, telas vinílicas, etc.) o sobre superficies inflamables, pues podrían deteriorarse y/u originar siniestros y/o accidentes. Respete las normas de seguridad durante todo su uso.
- Los accesorios del aparato estarán calientes mientras se encuentre enchufado, tenga cuidado al manipularlo.

CÓMO USAR EL RIZADOR

Enchufar el rizador al tomacorrientes, y aguardar unos minutos hasta que llegue a la temperatura deseada.

El cabello deberá estar seco o al menos seco en casi su totalidad. Separar el mechón a rizar, pero antes peinarlo para desenredarlo. Enrollar la punta del mechón de pelo alrededor del tubo modelador usando su mano como guía, y luego gire el tubo en dirección a la cabeza, como si fuera un rodillo.

Mantenerlo en el lugar entre 10 y 20 segundos, y luego soltar suavemente. Para obtener rizos más leves, mantenga el rizador entre 5 y 10 segundos. Para adquirir más volumen y movimiento, separar algunos mechones de pelo y peinarlos suavemente desde la raíz a la punta.

Este producto es apto para ser utilizado sobre cabello natural, decolorado o teñido. Un cabello natural o teñido necesita entre 10 y 20 segundos enrollado al tubo modelador para lograr buenos resultados, en cambio un cabello de tipo grueso puede necesitar algunos segundos más. En la práctica, un poco de experimentación permite obtener los mejores resultados según cada tipo de cabello.

Este rizador puede ser utilizado en pelucas realizadas con cabello natural. Sin embargo, no la utilice sobre cabello o pelucas artificiales, ya que podrían derretirlo debido a la temperatura alcanzada por el tubo modelador. No utilizar sobre cabello que haya sido tratado con laca o fijador, ya que estas sustancias podrían pegarse al tubo, reduciendo su efectividad.

LIMPIEZA

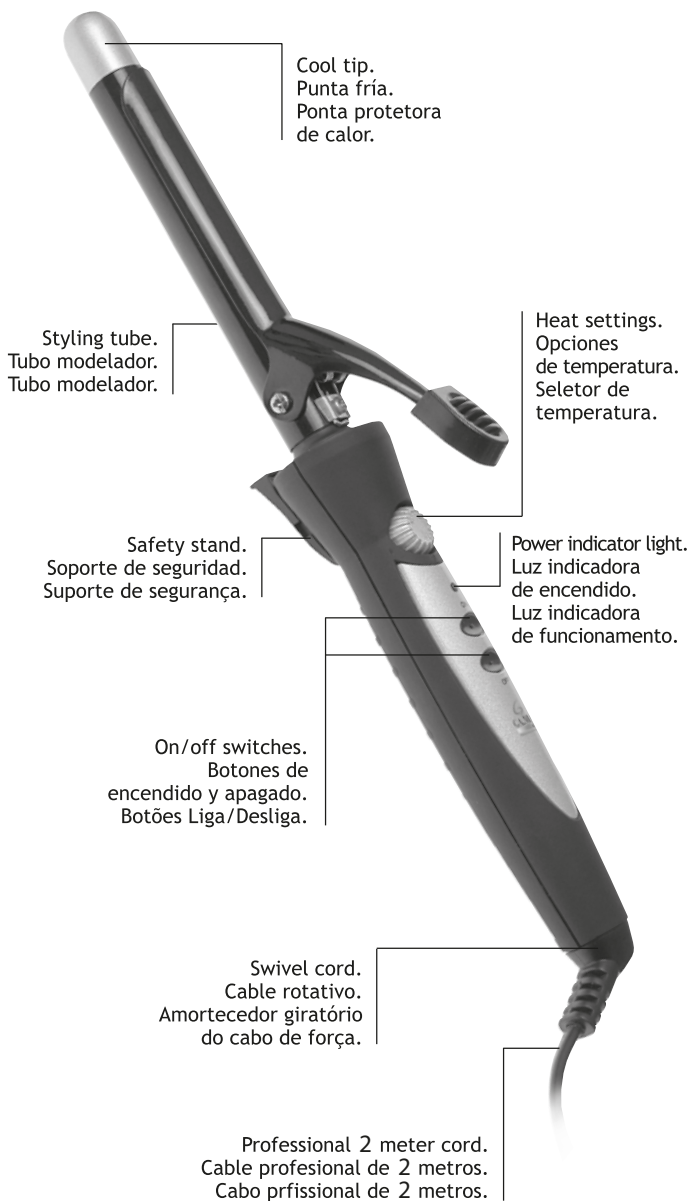
1. Desenchufar el rizador y dejar enfriar por completo antes de limpiarlo.
2. Lavar con un trapo o esponja húmeda utilizando jabón neutro. No utilizar detergentes fuertes, solventes o abrasivos.
3. NO SUMERJA ESTE APARATO EN AGUA NI EN NINGÚN OTRO LÍQUIDO PARA LIMPIARLO.
4. Secar completamente el aparato antes de utilizarlo.



No utilice este aparato con las manos mojadas, ni cerca de agua corriente o de recipientes con agua. Debe ser usado sólo en interiores.



Este aparato, para su seguridad, posee doble aislación.



INSTRUÇÕES DE SEGURANÇA

Leia atentamente estes conselhos básicos antes de utilizar o produto e pratique-os cada vez que utilizar este ou qualquer outro aparelho elétrico. Mantenha sempre estas instruções

PARA REDUZIR O RISCO DE QUEIMADURAS, INCENDIO OU DE DESCARGA ELÉTRICA SEMPRE TENHA PRESENTE:

1. Não utilize este produto próximo a banheiras ou chuveiros.
2. Não imerja este produto em água ou qualquer outro líquido.
3. Caso acidentalmente caia na água, desconecte imediatamente. Não tente pegar o aparelho submerso em água.
4. Não utilize este produto com as mãos molhadas ou úmidas ou estando descalço.
5. Não utilize este produto caso o banheiro esteja com excesso de vapor e paredes e piso molhados.
6. Não utilizar o produto próximo da água contida em banheiras, lavatórios ou em outros recipientes líquidos.
7. Não utilizar o produto caso o mesmo não funcionar corretamente, caso tenha o cabo de alimentação danificado, ou esteja com rupturas em sua cobertura externa ou em algum de seus acessórios. Nestes casos, procurar assistência técnica autorizada.
8. Não enrolar o cabo ao redor do tubo modelador quando este estiver quente.
9. Algumas áreas do modelador aquecem durante o uso, portanto, evite o contato entre o tubo modelador quente e a pele, em especial nas áreas do rosto e da nuca. Evite também colocar este produto sobre superfícies quentes.
10. NUNCA guarde este produto sem que ele esteja totalmente frio e desconectado.
11. Não permitir que o produto esteja ao alcance e nem seja manuseado por crianças e/ou pessoas não habilitadas.
12. Mantenha o cabo afastado das áreas quentes do modelador.
13. Se o cabo de apresentar defeitos, deve ser reparado unicamente por uma assistência técnica autorizada. Um conserto mal feito pode ocasionar riscos para o usuário.
14. Não transporte ou desconecte o aparelho puxando pelo cabo elétrico.
15. Utilizar o modelador somente para fins específicos, não utilizar dispositivos ou acessórios modificados, que não tenham sido recomendados pelo fabricante.

ADVERTÊNCIA

Para reduzir o risco de queimaduras, eletrocussão, fogo ou danos a pessoas:

- Nunca deixe o aparelho ligado quando não estiver sendo utilizado ou o usuário estiver ausente.

- Utilize este equipamento apenas para as finalidades às quais ele foi desenvolvido, como estão descritos neste manual.
- Nunca utilize acessórios não recomendados pelo fabricante.
- Não coloque qualquer objeto nas aberturas do aparelho.
- Não colocar o aparelho ligado ou quente sobre superfícies acolchoadas, que não resistam a calor (plásticos, telas vinís, etc...) ou sobre superfícies inflamáveis, evitando o risco de danos ou acidentes. Respeite as normas de segurança durante todo o seu uso.
- Os acessórios do aparelho estarão quentes enquanto o mesmo estiver conectado, tenha cuidado ao manipular.
- Não usar ao ar livre ou onde estiver sendo utilizados aerosol (spray).
- Quando em uso as partes metálicas do modelador estarão com uma temperatura elevada. Não deixe que estas partes toquem a pele.
- Não deixe que o modelador aquecido toque em qualquer superfície inflamável. Mantenha-o sempre em segurança durante todo seu uso.
- Todos os acessórios podem estar quentes durante o uso. Tenha cuidado ao manipulá-lo.
- Deixe que o modelador esfrie antes de guardá-lo.

UTILIZAÇÃO

- O cabelo deverá estar seco ou quase seco antes de ser utilizado.
- Não usar em cabelos tratados com laquê ou loção fixadora, pois esses produtos podem aderir ao tubo.
- Tendo a precaução de verificar se a tensão do local onde será ligado é compatível com a tensão do produto, conecte o plugue na rede elétrica e aperte o botão "ON".
- Gire o seletor de temperatura para a posição ideal ao seu tipo de cabelo, lembrando que para cabelos mais grossos, a temperatura deve ser mais elevada.
- Ao ligar o aparelho, o led indicador mostrará o funcionamento piscando durante 60 segundos, após isso o led permanecerá constantemente aceso. Caso eleve a temperatura durante o uso, o led voltará a piscar por mais 60 segundos.
- Aguarde cerca de 2 minutos para que o aparelho alcance a temperatura desejada.
- O cabelo deve estar seco ou praticamente seco. Separe as mechas que serão enroladas e gentilmente penteie para que fique totalmente desembaraçado. Enrolar a ponta da mecha do cabelo ao redor do tubo modelador com a ajuda de sua mão e logo girar o tubo na mesma direção à raiz. Segure por 10 a 20 segundos e desenrole o cabelo gentilmente.
- Mantendo o modelador nos cabelos por 5 a 10 segundos vai criar leves ondulações. Para maior volume e definição, levante várias mechas de cabelo e penteie do couro cabeludo subindo até as pontas.

- Esse aparelho pode ser usado em cabelos naturais, brancos ou coloridos. Cabelos naturais e descolorados precisam apenas de 10 a 20 segundos enrolado no tubo para obter bons resultados. Cabelos grossos podem precisar de um pouco mais de tempo. Com um pouco de prática e experiência pode-se alcançar o resultado desejado independente do tipo de cabelo.
- Esse aparelho pode ser usado em perucas de cabelos naturais. No entanto, não deve ser usado em cabelos artificiais, perucas de cabelos artificiais ou cabeças de corte de cabeleireiro, uma vez que podem derreter devido a temperatura alcançada pelo tubo modelador.
- Para que a ponta dos cabelos não fique com aparência ressecada, utilize um pequeno pedaço de papel manteiga na ponta da mecha que vai ser ondulada.
- Separe uma mecha de cabelos com cerca de 3 a centímetros de largura, prenda-o entre o cilindro e a abraçadeira (clip) e comece a enrolar da ponta para raiz.
- Segure a mecha enrolada por alguns segundos para que se obtenham os cachos desejados.
- Solte a mecha de cabelos lentamente, abrindo a abraçadeira (clip).
- Após o processo de ondulação do cabelo é recomendado o uso de uma loção fixadora para que os cachos não se desmanchem facilmente, lembrando que o aparelho não deve ser usado nos cabelos que já estão tratados com laquês ou loções fixadoras, pois estes produtos podem colar-se no tubo, reduzindo sua eficiência.
- Repita a operação em outras mechas.
- Aguarde os cachos esfriarem antes de pentear ou escovar.
- Quando a operação estiver completa, desligue o aparelho apertando o botão "OFF".
- Aguarde o aparelho esfriar antes de guardá-lo.

LIMPEZA

1. Desligue o aparelho e deixe-o descansar até esfriar.
2. Limpe com um pano úmido ou esponja, usando sabão neutro. Não usar detergentes fortes ou abrasivos.
3. NÃO IMERGIR O APARELHO EM ÁGUA OU QUALQUER OUTRO LÍQUIDO PARA LIMPÁ-LO.
4. Seque-o perfeitamente antes de guardar.



Não utilize este aparelho com as mãos molhadas, nem próximo a água corrente, ou a recipientes com água. Deve ser usado somente em ambientes internos.



Para sua segurança, este aparelho possui isolamento duplo.



ESPECIFICACIONES ELÉCTRICAS

Argentina / Chile:

19mm: 220V~ 50Hz 33W

25mm: 220V~ 50Hz 45W

33mm: 220V~ 50Hz 50W

Mexico:

110V~ 60Hz 33W

110V~ 60Hz 45W

110V~ 60Hz 50W