

ISTRUCCIONES DE USO


GAMA
ITALY PROFESSIONAL

PROFESSIONAL
MAGNETIC
CLIPPER

10 PEZZI
PIECES
PIEZAS



GM585

IM37258679

THE CHOICE OF PROFESSIONALS

Uso indicado:

Está diseñado para cortar cabello natural únicamente. Solo puede ser utilizado para pelo humano.

Cualquier otro uso anulará la garantía.

PRECAUCIONES

LEA ATENTAMENTE ESTOS CONSEJOS BÁSICOS Y PRÁCTICOS CADA VEZ QUE UTILICE ÉSTE O CUALQUIER OTRO ARTÍCULO ELÉCTRICO.

PARA REDUCIR EL RIESGO DE UNA DESCARGA ELÉCTRICA TENGA PRESENTE:

1. No enchufe el aparato en lugares donde pueda caer al agua (bañera, lavatorio, etc.). Estos elementos deben mantenerse siempre alejados de humedad y líquidos.

EXISTE RIESGO DE DESCARGA ELÉCTRICA.



JAMÁS USAR LA CORTADORA EN LA DUCHA.



ADVERTENCIA: MANTENER EL APARATO SECO.

2. Nunca intente manipular cualquier artefacto eléctrico que haya caído en algún líquido, tenga el cable de alimentación dañado o presente roturas en la cubierta exterior o en algunos de sus accesorios. Si el mismo se encontrase enchufado, desconéctelo de inmediato y antes de cualquier intento de uso acuda a un técnico idóneo para su control.

3. No transporte el producto sujetándolo del cable de alimentación.

4. Cuando intente desenchufar el aparato, nunca tire del cable de alimentación, hágalo tirando de su ficha de conexión.

5. En caso que esté dañado el cable de alimentación el cambio sólo debe ser realizado por personal especializado. Una reparación defectuosa puede originar riesgos para el usuario.

6. Para limpiar no utilice productos GERMICIDAS que contengan PHENYL PHENOL.

7. Supervise el uso cuando el producto sea utilizado por niños o personas minusválidas.

8. Utilice este producto sólo para el fin para el cual fue pensado, no utilice dispositivos y/o accesorios modificados o que no hayan sido recomendados por el fabricante.

9. Como protección adicional, se recomienda la instalación de un interruptor diferencial con un límite de corte que no exceda de 30mA. Consulte con su electricista.

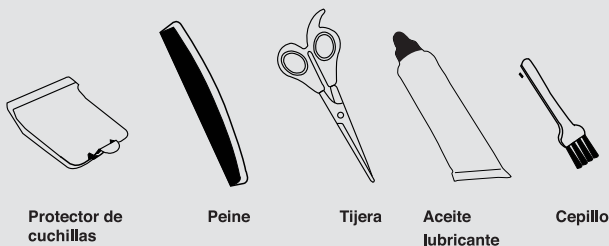
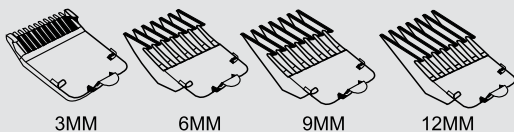


ESTE APARATO, PARA SU SEGURIDAD, HA SIDO DISEÑADO
CON DOBLE AISLAMIENTO.

GM585



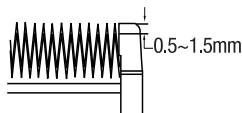
4 Peines



ALINEACIÓN DE CUCHILLAS

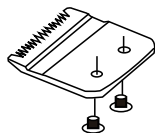
• Su Clipper/Cortapelo ha sido revisado cuidadosamente para asegurarnos de que las cuchillas se hayan alineado y lubricado correctamente antes de dejar nuestra fábrica.

- Las cuchillas se deben alinear si han sido retiradas para su afilado o limpieza.
- Para alinear las cuchillas siga este procedimiento (ver imagen de referencia A):
 - Superponga las dos cuchillas diente a diente
 - Deje 1,2 mm de distancia entre la superior y la inferior.



• Si la alineación no fuera la correcta, agregue algunas gotas de aceite lubricante, encienda el Clipper/Cortapelo y déjelo funcionar unos segundos. Apáguelo y desenchúfelo de la red eléctrica.

Desajuste los tornillos levemente y vuelva a posicionar las cuchillas según la imagen A. Una vez posicionadas las cuchillas vuelva a ajustar firmemente los tornillos.

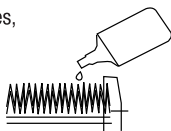


ACEITE LUBRICANTE

• Para mantener el Clipper/Cortapelo en óptimas condiciones, las cuchillas deben ser aceitadas regularmente.

No utilice grasa, o aceite mezclado con kerosene o bencina.

El solvente se evaporará y dejará el aceite espeso sobre las cuchillas, lo que podría ralentizar su movimiento, disminuyendo su capacidad de corte.



PALANCA DE REGULACIÓN

• La palanca se encuentra situada cerca de su dedo pulgar (si Ud. es diestro), lo cual facilita su regulación durante el uso de la máquina.

• La palanca agrega versatilidad a su Clipper/Cortapelo, permitiéndole regular gradualmente el largo de corte sin necesitar el uso de un peine de alzada.

• Cuando la palanca se encuentra en la posición más alta, las cuchillas le darán la posibilidad de realizar un cortado más al ras. Llevando la palanca hacia abajo (ver gráfico) gradualmente se aumenta la distancia de corte.

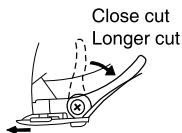
• La palanca aumenta la vida útil de las cuchillas al permitir variar el perfil de corte en cada uso.

• Adicionalmente, permite liberar el cabello que pudiera haber quedado atorado entre las cuchillas al realizar el corte.

• Mientras el Clipper/Cortapelo esté en funcionamiento, deslice rápidamente la palanca de la posición más cercana a la más lejana para liberar todo resto de cabello que pudiera haber quedado antes de guardarla.



Encienda



INSTRUCCIONES PARA EL CORTE DE CABELLO

Antes de comenzar:

1. Asegúrese de que no haya resto de aceite lubricante en las cuchillas. Encienda el producto para que si hubiera aceite, el mismo se distribuya de manera homogénea en las mismas.
2. Siente a la persona para que su cabello se sitúe a la altura de sus ojos. Esto le permitirá ver mejor al cortar y un más fácil uso de la máquina de corte.
3. Antes de comenzar, siempre peine el cabello para desenredarlo.
4. Coloque una toalla alrededor del cuello y hombros de la persona a quien le cortará el cabello para un trabajo más limpio y placentero.
5. Corte el cabello de manera pausada para evitar que el cabello se atore en las cuchillas del Clipper/Cortapelo.
6. Recuerde siempre cortar pequeñas cantidades de cabello para asegurarse el resultado deseado.
7. Mientras trabaja, recuerde peinar regularmente el cabello para cortarlo siempre de la manera más natural posible.
8. Siempre corte el cabello seco, dado que de esta manera es más fácil realizar el corte de volumen de cabello.

PEINES INTERCAMBIABLES (ver diagramas)

- Comb 1: deja el cabello con un largo de 3mm
- Comb 2: deja el cabello con un largo de 6mm
- Comb 3: deja el cabello con un largo de 9mm
- Comb 4: deja el cabello con un largo de 12mm

Cada peine esta marcado indicando el correspondiente largo de corte.

Para colocar el peine, simplemente coloque los dientes hacia arriba y encastre sobre las cuchillas del Clipper/Cortapelo. Presione hasta escuchar el click.

Para quitarlo, deslice el peine hacia arriba hasta removerlo del aparato.

Corte de cabello de la nuca

- Utilice peine de 3 ó 6mm
- Realice el corte desde abajo hacia arriba, comenzando por el centro de la nuca (ver diagrama 1).
- Realice varias pasadas para asegurarse cortar todo el cabello de la zona del mismo largo seleccionado.

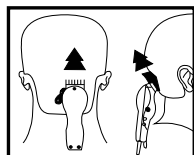


DIAGRAMA 1

Corte de la parte posterior de la cabeza

- Utilice el peine de 6 o 12mm (ver diagrama 2).
- Continúe siempre cortando desde abajo hacia arriba para asegurarse un corte natural del cabello.

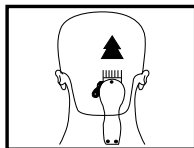


DIAGRAMA 2

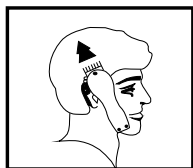


DIAGRAMA 3

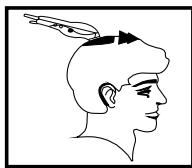


DIAGRAMA 4

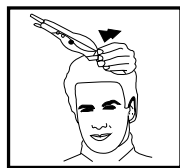


DIAGRAMA 5

Corte de la parte lateral

- Utilice el peine de 3 ó 6mm para el cabello cercano a la oreja y el 6 ó 12mm para el resto del cabello de esta zona. Siempre recuerde cortar desde abajo hacia arriba para un acabado natural (ver diagrama 3).

Parte superior de la cabeza

- Utilice el peine de 9 ó 12mm, y realice el corte en sentido contrario al del crecimiento del cabello (de adelante hacia atrás)
- Puede realizar también el corte de atrás hacia delante si lo desea (ver diagrama 4).
- Para un corte más al ras, puede utilizar el peine de 3 ó 6mm
- Para un mayor largo de corte, puede tomar el cabello con las manos y realizar el corte cerca de las mismas. Utilice esta técnica sobre toda la parte superior de la cabeza, cortando de izquierda a derecha para no dejar ningún área sin cortar (ver diagrama 5 y 6).

Acabado final

- Finalmente, utilice el Clipper/Cortapelo sin peine de alzada, para un corte al ras del cabello de la nuca, y zonas próximas a las patillas y orejas.
- Posicione el Clipper/Cortapelo en sentido invertido para cortar, recordando desplazar el aparato de arriba hacia abajo (ver diagrama 7).
- Puede utilizar el Clipper/Cortapelo para cortar al ras el cabello del cuello.

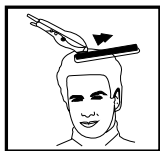


DIAGRAMA 6

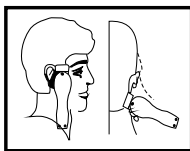


DIAGRAMA 7



DIAGRAMA 8

Especificaciones eléctricas:

Argentina/Bolivia/Paraguay/
Perú/Chile/Uruguay

220V~ 50Hz 10W

México/Colombia/Costa Rica/Guatemala/
Ecuador/El Salvador/Panamá/Venezuela

110V~ 60Hz 9W