

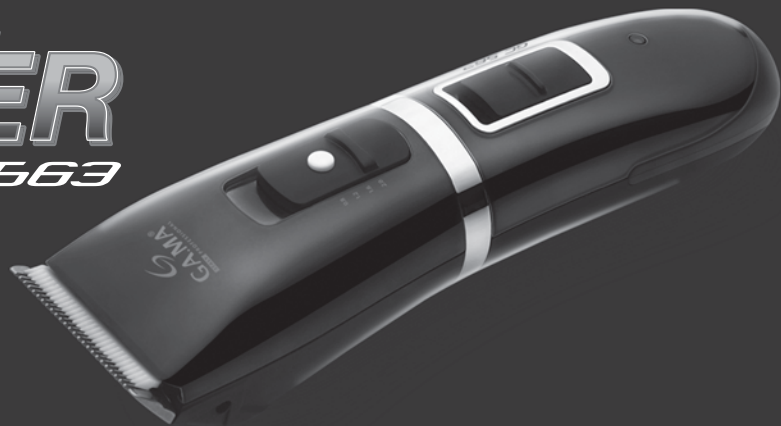


## ISTRUCCIONES DE USO

LEER ESTE INSTRUCTIVO  
ANTES DE USAR EL EQUIPO  
Y CONSERVARLO EN LUGAR SEGURO

# PERSONAL CLIPPER

*GC 563*



T H E C H O I C E O F P R O F E S S I O N A L S

## INTRODUCCIÓN

Estimado Cliente: Gracias por su compra. Esperamos que disfrute su nuevo Clipper GC563. Usted puede utilizar los diferentes accesorios para afeitar pequeñas áreas de la piel y recortar su barba o cabello. El Clipper GC563 funciona con baterías recargables de alta potencia. Gracias a su cómodo formato y por ser un aparato liviano, resulta ideal para llevar de viaje.

Estas instrucciones detalladas lo introducirán a Usted en el Clipper GC563 y facilitarán su operación. Es importante que Usted cumpla con las medidas de seguridad a fin de evitar accidentes, lesiones y daños. Guarde estas instrucciones en un sitio seguro de manera que Usted pueda recurrir a ellas cuando sea necesario.

**¡ATENCIÓN!** Está diseñado para cortar cabello natural únicamente. Sólo puede ser utilizado para pelo humano. Cualquier otro uso anulará la garantía.

**CUANDO UTILICE EL PRODUCTO CON PIEL HÚMEDA, NO USE EL CARGADOR NI LA FUENTE DE ALIMENTACIÓN PARA LA RED PRINCIPAL. ESTOS ELEMENTOS DEBEN MANTENERSE SIEMPRE ALEJADOS DE HUMEDAD Y LÍQUIDOS.**  
**¡EXISTE RIESGO DE DESCARGA ELÉCTRICA!**

**PARA REDUCIR EL RIESGO DE UNA DESCARGA ELÉCTRICA TENGA PRESENTE:**

1. No instale la fuente de alimentación ni la base cargadora en lugares donde pueda caer al agua (bañera, lavatorio, etc.). Estos

elementos deben mantenerse siempre alejados de humedad y líquidos. **EXISTE RIESGO DE DESCARGA ELÉCTRICA.**

2. Nunca intente manipular cualquier artefacto eléctrico que haya caído en algún líquido, tenga el cable de alimentación dañado o presente roturas en la cubierta exterior o en algunos de sus accesorios. Si el mismo se encontrase enchufado desconéctelo de inmediato y antes de cualquier intento de uso acuda a un técnico idóneo para su control.

3. No transporte el producto sujetándolo del cable de alimentación.

4. Cuando intente desenchufar la fuente de alimentación de baterías nunca tire del cable de alimentación, hágalo tirando de su ficha de conexión.

5. Después de cumplido el ciclo de recarga de las baterías desconecte la fuente de alimentación de baterías de la red de alimentación.

6. Si desea limpiar la base de la fuente de alimentación, desenchúfela del tomacorriente.

7. Para limpiar no utilice productos GERMICIDAS que contengan PHENYL PHENOL.

8. Supervise el uso cuando el producto sea utilizado por niños o personas minusválidas.

9. Utilice este producto sólo para el fin para el cuál fue pensado, no utilice dispositivos y/o accesorios modificados o que no hayan sido recomendados por el fabricante.

10. Este aparato no está previsto que sea utilizado por personas (incluidos niños) con capacidades físicas, sensoriales o mentales reducidas, o con falta de experiencia y conocimiento, excepto que se le haya dado instrucción o supervisión referida al uso del aparato por

una persona responsable de su seguridad.

11. Los niños deben ser supervisados para asegurar que no jueguen con el aparato.

## ANTES DE COMENZAR

**¡ATENCIÓN!** Use siempre la fuente de alimentación suministrada por el fabricante. No utilice ningún otro tipo de fuente de alimentación, puede originar riesgos para el usuario.

Antes de empezar a utilizar la cortadora, la batería necesita ser cargada en su totalidad. Coloque el switch en la posición central (Apagado) y enchufe el aparato a la red eléctrica. El led indicador de carga se encenderá en rojo y cambiara a verde cuando la carga se haya completado en su totalidad. El aparato esta protegido por un dispositivo de corte de carga. Se necesitan entre 10 y 14 horas para realizar la primera carga. Una vez realizada la carga la autonomía de uso es de unos 45 minutos. Luego son sólo necesarias unas 7 horas para volver a cargar la batería. La batería recargable no alcanza su capacidad máxima de carga desde el principio. Para obtener el máximo rendimiento de la misma, aconsejamos descargar al máximo la batería en los primeros usos, para volver a cargarla a su máxima capacidad. Para asegurar una larga vida útil de la batería recargable, este procedimiento debería repetirse al menos dos veces al año.

## UTILIZACIÓN

El cabello debe estar limpio y seco antes de utilizar la cortadora. Siempre corte pequeñas cantidades de cabello a la vez. Corte progresi-

vamente, ajustando el largo deseado, hasta encontrar el ideal. Las cuchillas pueden trabarse con el cabello si Ud. realiza movimientos rápidos o intenta cortar demasiado cabello a la vez.

## Niveles de Corte

La regulación le permite lograr 4 diferentes largos de corte: 0.8mm, 1.2mm, 1.6mm y 2.0mm. Retire el peine de regulación para realizar cortes de 1mm de largo de cabello.



## Para Recortar Barba



Deslice el switch hacia abajo y regule el peine de acuerdo al largo de cabello deseado. Recomendamos comenzar por el mayor largo posible para luego ir ajustando el peine en función del resultado obtenido. Así usted se asegurará no cortar de más y obtener el estilo deseado. Para recortar cabello de la zona de la nuca o cuello, retire el peine de regulación.

## Limpieza del Clípper

Utilice el Cepillo de Limpieza (5) incluido para retirar todo resto de cabello que pudiera haber quedado entre las cuchillas. Recuerde poner un poco de aceite regularmente para mantener el filo de las mismas.

1. Retire el peine de alzada. Presione la cuchilla hacia atrás y retírela de la cortadora tal como muestra la figura 1. 2. Coloque un par de gotas del

Aceite Lubricante (3) entre las cuchillas, y vuelva a colocarlas en la posición inicial. 3. Encienda el aparato para que el aceite se distribuya de manera uniforme. Retire todo excedente de aceite con un paño.



LA IMAGEN DEL PRODUCTO PUEDE NO CORRESPONDER AL MODELO DE MÁQUINA QUE USTED ADQUIRIÓ.

**¡ATENCIÓN!** No intente afilar Usted las cuchillas de la cortadora. Recurra a personal capacitado para tal fin dado que un mal afilado puede dañar el motor de la cortadora con los usos posteriores.



### **FUNCIÓN CORD CORDLESS**

Esta función permite utilizar la cortadora conectada directamente a la red eléctrica. Permite también cargar la batería del producto sin necesidad de utilizar la base cargadora, especialmente útil en el caso de viaje. Simplemente conecte el cable directamente al aparato y utilice la cortadora tal como lo

hace regularmente. Una vez que haya finalizado de usar el aparato, puede desenchufarlo y volver a colocar el cable de alimentación directamente a la base de carga.

# PERSONAL CLIPPER

GC 563

REGULACIÓN  
DE CORTE

ENCENDIDO  
ON/OFF

INDICADOR  
LED

1. Clíper
2. Peines de Alzada
3. Aceite Lubricante
4. Tijera
5. Cepillo de Limpieza
6. Peine

CUCHILLAS



**ⓘ ¡ATENCIÓN! LEA ATENTAMENTE ESTOS CONSEJOS BÁSICOS Y PRÁCTICOS CADA VEZ QUE UTILICE ESTE O CUALQUIER OTRO ARTÍCULO ELÉCTRICO.**



gamaitaly.com

### ESPECIFICACIONES ELÉCTRICAS LATAM

**CLÍPPER  
GC563**

BOLIVIA / CHILE / COLOMBIA /  
COSTA RICA / GUATEMALA / ECUADOR /  
EL SALVADOR / PANAMÁ /  
PARAGUAY / PERÚ / URUGUAY /  
VENEZUELA

Entrada / Input: 100-240V~ 50/60Hz 1A  
Salida / Output: 5V===5W

### ESPECIFICACIONES ELÉCTRICAS MEXICO

**CLÍPPER  
GC563**

Entrada / Input: 100V~- 240V~ 50Hz/60Hz 1A  
Salida / Output: 5V===5W

### ESPECIFICACIONES ELÉCTRICAS ARGENTINA

**CLÍPPER  
GC563**

Entrada / Input: 100-240V~ 50/60Hz 1A  
Salida / Output: 5V===5W  
Fuente de alimentacion modelo MPS005-050100CG

**¡ATENCIÓN! NO UTILIZAR UNA FUENTE DE ALIMENTACIÓN CON CARACTERÍSTICAS ELÉCTRICAS DISTINTAS DE LAS QUE SE ESPECIFICAN A CONTINUACIÓN, PUES ESTO PODRÍA OCASIONAR DAÑOS PERMANENTES EN EL APARATO.**